



È necessario creare un'account NetProfiler per poter utilizzare il software. Se già disponi di un tuo ID utente, password e l'alias dell'organizzazione, passa alla fase successiva. Se non disponi di queste informazioni, contattare l'Amministratore NetProfiler della tua ditta. Se si è l'Amministratore e si desidera impostare gli account, consultare la pagina 8 per informazioni.

Installare e utilizzare il software

La scatola con l'insieme ceramico ha un'unità flash USB con il nuovo software.

- Inserire l'unità flash in una porta USB del computer. Se questa è la prima volta che collegate l'unità flash al computer, apparirà un messaggio pop-up nell'angolo in basso a destra del display con la scritta "Trovato nuovo hardware". Il computer impiegherà qualche istante per trovare il driver corretto e associarlo a questa unità. Una volta fatto apparirà un altro messaggio pop-up che conferma che "Il nuovo hardware è installato e pronto all'uso".

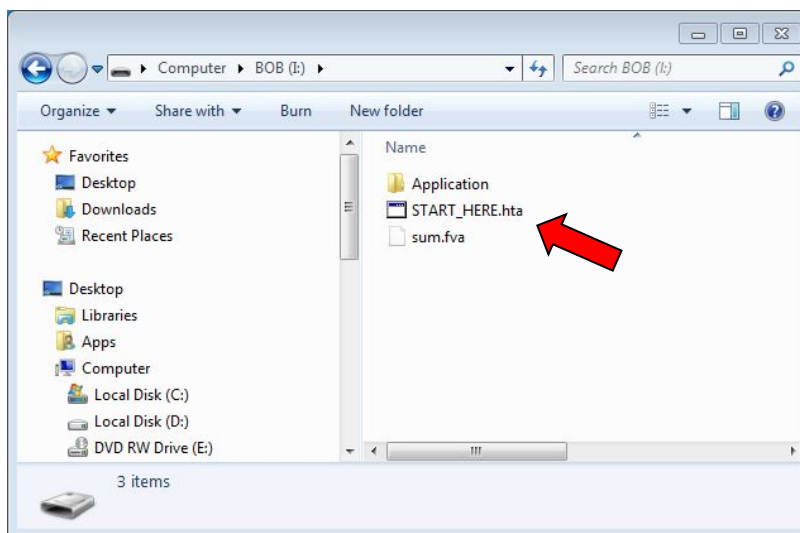
Windows 7, 8 o Windows 10

Sul sistemi Windows appariranno delle finestre simili a quelle che seguono.

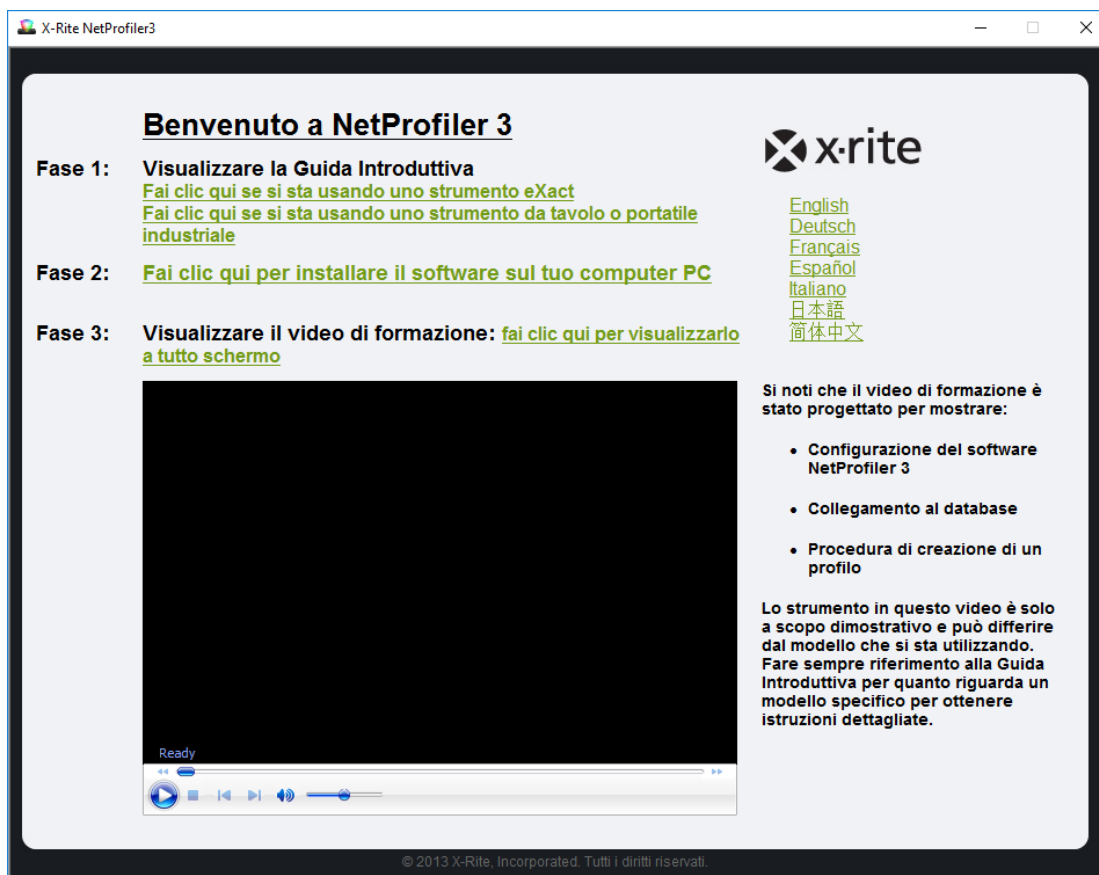
- Verrà visualizzata la seguente finestra, se non è disponibile nessuna opzione per "Apri finestra per visualizzare i file" come in questo caso, fare clic sulla X rossa per chiudere la finestra.



- Fare clic sul pulsante Start nell'angolo in basso a sinistra dello schermo e quindi fare clic sulla parola "Computer".
- Apparirà una finestra come quella mostrata qui sotto, fare un unico clic sulla pen drive "Kingston" nella colonna di sinistra, quindi fare doppio clic sul file chiamato START_HERE nella colonna di destra.



Verrà visualizzata la seguente finestra "Dashboard"



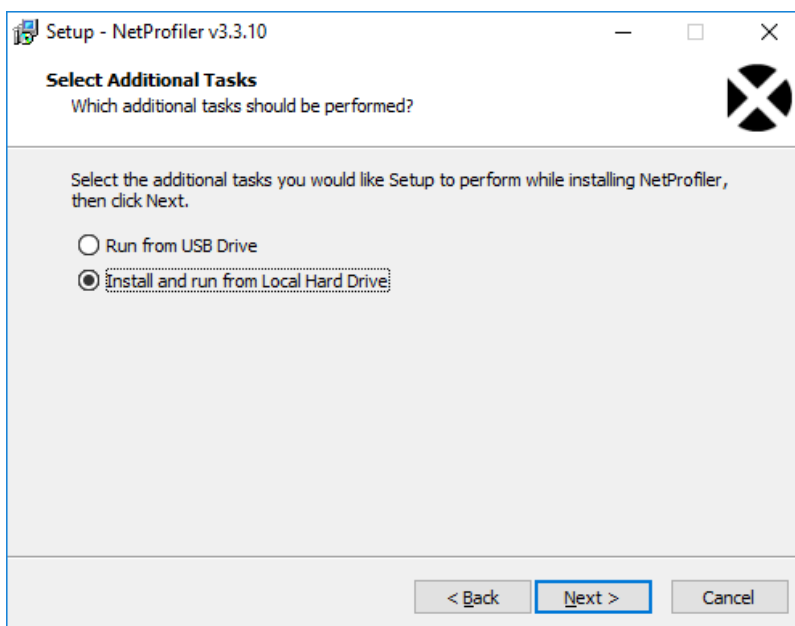
1. “Leggi la Guida introduttiva – come detto sopra, una copia stampata è stata inclusa nel pacchetto che avete ricevuto. La copia digitale è qui inclusa a vostra disposizione.
2. “Installa il software sul PC” – durante l'installazione, scegliere l'opzione "Installare ed eseguire dall'Hard Drive locale" a meno che il software NetProfiler non debba essere utilizzato da un computer che non ha accesso a Internet. In tal caso leggere le istruzioni a pagina 5.
3. “Guarda il video di formazione” – consigliato a tutti quelli che usano questa versione del software NetProfiler per la prima volta. Anche se avete usato il software in passato, l'interfaccia è stata aggiornata. Per iniziare il video potete cliccare sul triangolo che punta a destra in basso a sinistra del lettore, o sulle parole "Schermo Intero". Per uscire dalla modalità schermo intero, premere il tasto "Esc" sulla tastiera del computer. Il video chiederà di mettere in pausa e di ridurre al minimo il video in un punto specifico in modo tale da completare quel passo nel software.

Eeguire il software da un computer che non ha accesso a Internet

Durante l'installazione, vi verrà chiesto di "Eeguire dal drive USB" o "Installare ed eseguire dall'Hard Drive locale". Il metodo suggerito è quello di installare ed eseguire dall'hard drive locale. L'opzione per l'esecuzione dal drive USB è stata aggiunta al software NetProfiler 3 per i clienti che ritengono necessario generare profili da un computer che non ha accesso a Internet. Se questa è la vostra situazione, scegliere l'opzione "Esegui da Drive USB" su quei computer che non hanno accesso a internet.

Si noti che, quando si esegue questa modalità, è necessario creare il primo profilo su un computer che dispone dell'accesso a Internet. Questo scarica i dati di calibrazione dell'insieme ceramico e le informazioni sulla vostra licenza per l'unità flash. Dopo questo profilo iniziale, è possibile creare profili aggiuntivi tramite computer che non hanno accesso a internet.

Dopo aver creato i profili dai computer senza accesso a Internet, si possono caricare le informazioni del profilo sul server collegando l'unità flash a un computer che ha accesso e avviando l'applicazione NetProfiler. Le informazioni saranno sincronizzate automaticamente. Passato un minuto, si può chiudere l'applicazione e rimuovere l'unità flash.

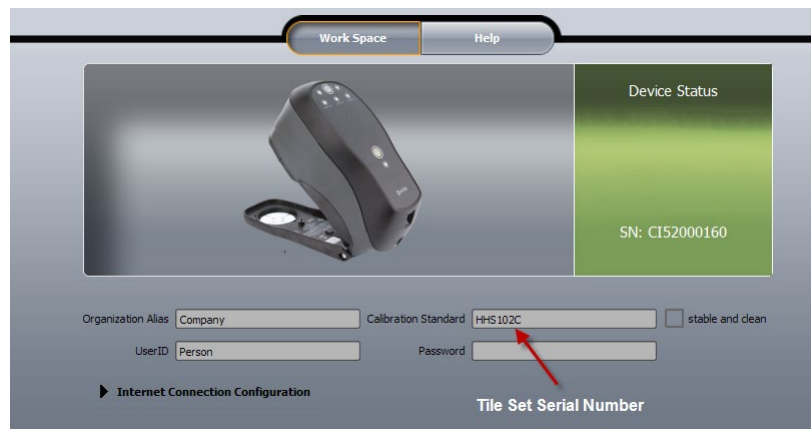


NOTE IMPORTANTI:

- Dopo aver avviato il software, se si vuole profilare lo strumento, fare clic sul pulsante **"Profilo"**, non sul pulsante **"Attiva"**.
- Se si sta usando uno strumento portatile, il vostro kit dispone di una "base di NetProfiler". Questa base è utilizzata per contenere le ceramiche NetProfiler durante le misurazioni. Posizionare le ceramiche nell'apertura, allineando l'intaglio sulla ceramica alla linguetta di posizionamento sulla base. La "suola" dello strumento si inserisce in questo insieme esattamente come fa con il riferimento di calibrazione.
- Se si sta usando uno strumento portatile, avrete l'opzione di scegliere la *modalità "Misurazione comandata"*. Selezionare questa opzione solo se si utilizza lo strumento in un impianto in cui è necessario attivare le letture dal software.



- È necessario inserire il numero dell'insieme ceramico nel software NetProfiler. Questo numero si trova in un adesivo sull'insieme ceramico. Questo numero avrà un formato simile a HHS####C o BTS####C.



- Dopo aver calibrato lo strumento per la prima volta, si potrà eseguire una prova di ripetibilità sulle ceramiche bianca e blu scuro dall'insieme ceramico di NetProfiler. Se si utilizza uno strumento portatile in modalità "misurazione comandata", sarà necessario premere e tenere premuto lo strumento in posizione lettura fino a quando saranno completate le misure. Apparirà una barra di avanzamento del software mentre esegue le letture.
- Dopo la sezione ripetibilità, vi sarà di nuovo richiesto di calibrare lo strumento. Assicuratevi di tornare indietro al riferimento di calibrazione incluso con lo strumento.
- Dopo questa seconda calibrazione, vi sarà richiesto di leggere ogni una delle ceramiche nell'insieme NetProfiler. Ogni ceramica deve essere letta una sola volta. Non c'è motivo di tenere lo strumento in posizione di lettura per un lungo periodo durante questa parte del processo di profilatura.
- Dopo aver completato il processo di profilatura, si deve fare clic su "Memorizza nuovo profilo" per salvare questo profilo.



Informazioni dell'Amministratore di NetProfiler

Impostare il tuo account NetProfiler e registrare lo strumento

Informazioni iniziali

Prima di poter iniziare a utilizzare il software NetProfiler per mantenere l'accuratezza e l'uniformità dei dispositivi di misurazione, la vostra organizzazione avrà bisogno di registrare un account NetProfiler, un amministratore NetProfiler e i propri spettrofotometri.

Amministratore NetProfiler

Come amministratore avrete pieno accesso a tutte le funzioni e le informazioni riguardanti il vostro account NetProfiler e avrete la possibilità di creare degli utenti e impostare i livelli di accesso per il vostro account. Se la vostra organizzazione ha più di una posizione, si possono creare delle sottorganizzazioni. Per creare il vostro account, si prega di compilare il modulo nell'ultima pagina di questo documento e inviarcelo via fax o via e-mail (utilizzando le informazioni sul modulo). Noi configureremo il vostro account NetProfiler e forniremo le informazioni di accesso. Potrete poi configurare gli account utenti individuali.

Accesso

Al ricevimento delle vostre credenziali di accesso, sarà possibile accedere al vostro account qui:

<http://netprofiler.xrite.com/>

Il sistema di guida in linea delle funzioni basate su Web di NetProfiler fornisce le istruzioni per la creazione di nuovi utenti. Se si desidera ricevere ulteriore assistenza, inviare un'e-mail a casupport@xrite.com o telefonare al 1-888-826-3042, opzione #2.

Software client di NetProfiler

L'Alias organizzazione, l'ID utente e la Password sono necessari per accedere al software client di NetProfiler

3.



Il software NetProfiler si tratta di un servizio basato su un abbonamento e questo è associato al numero di serie del vostro spettrofotometro. Prima di poter creare profili, il vostro strumento dovrà essere registrato nel server NetProfiler. Gli strumenti possono essere registrati utilizzando il modulo in basso e seguendo la stessa procedura descritta qui sopra su come il creare il proprio account di NetProfiler.

L'esercitazione guidata di NetProfiler vi assisterà in tutte le fasi della procedura di accesso. Per qualsiasi domanda, si prega di inviare un'e-mail a casupport@xrite.com o di telefonare al 1-888 826-826-3042, opzione #2.



Modulo impostazione account di NetProfiler

Si prega di compilare il seguente elenco:

Informazioni sulle impostazioni account di NetProfiler	
Nome organizzazione	
Nome amministratore di NetProfiler	
Posto amministratore di NetProfiler	
Telefono	
Fax	
Indirizzo E-mail	
Firma del Supervisore	
Data approvazione	
Numero di serie dello strumento	
Modello dello strumento	
Numeri degli insiemi ceramici NetProfiler	
Numero ordine vendita X-Rite	

L'amministratore di NetProfiler ha pieno accesso a tutte le funzioni e le informazioni riguardanti gli account NetProfiler e avrà la possibilità di:

- Creare degli utenti e impostare i livelli di accesso per l'account.
- Creare delle sottorganizzazioni se la vostra organizzazione ha più di una posizione e/o reparto utilizzando NetProfiler.

Si prega di inviare questo modulo tramite fax o e-mail a:

Fax: 616-803-2076

E-mail: casupport@xrite.com

Una volta che il vostro account sarà impostato, invieremo le informazioni dell'account al vostro Amministratore di NetProfiler.

Per qualsiasi domanda o per ogni altra informazione, si prega di telefonare al 1-888-826-3042 o di inviare un'e-mail a CASupport@xrite.com.