



Avant toute chose, vous devez disposer d'un compte NetProfiler pour pouvoir utiliser cette application. Si vous possédez déjà un ID d'utilisateur, un mot de passe et un alias d'organisation, entrez-les. Si vous ne disposez pas de ces informations, contactez l'administrateur NetProfiler de votre société pour les obtenir. Si vous êtes l'administrateur et que vous souhaitez configurer des comptes, passez à la page 8 pour la procédure à suivre.

## *Installation et utilisation du logiciel*

Votre nouveau logiciel est contenu sur une clé USB à mémoire flash. Celle-ci se trouve dans le coffret qui abrite votre jeu de tuiles.

- Insérez la clé dans un port USB de votre ordinateur. La première fois que vous connectez la clé à votre ordinateur, le message « Nouveau matériel détecté » s'affiche en bas à droite de votre écran. Votre ordinateur recherche alors le pilote approprié et l'associe à votre clé. Une fois cette opération terminée, le message « Votre nouveau matériel est installé et prêt à l'emploi » s'affiche.

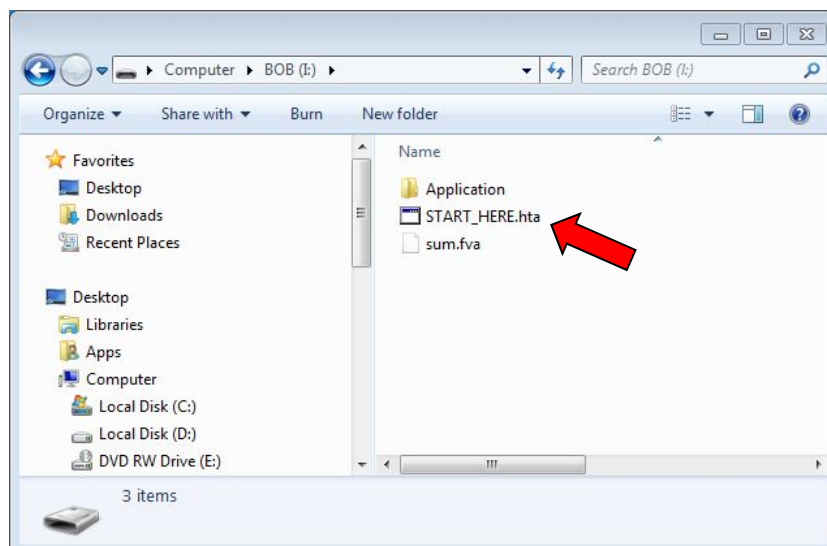
## Windows 7, 8 ou Windows 10

**Sur les systèmes Windows, des fenêtres semblables aux suivantes apparaissent à l'écran.**

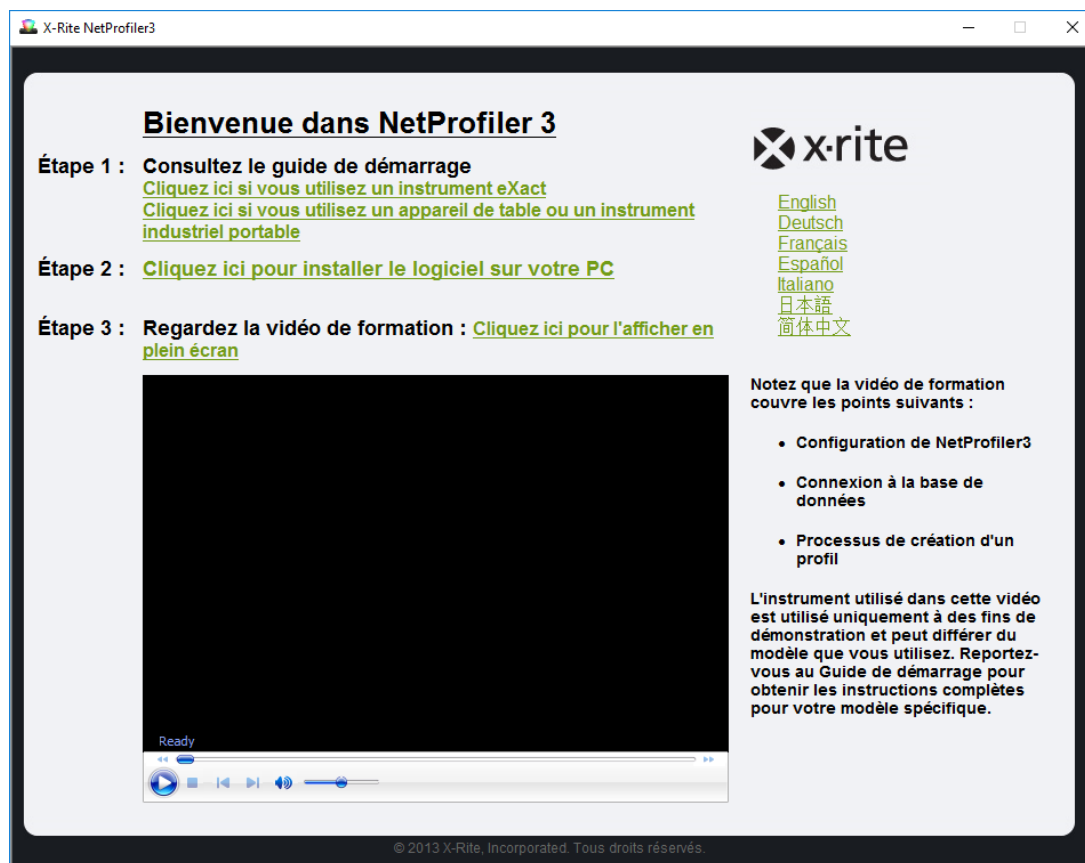
- Dans la fenêtre suivante, si l'option « Ouvrir le dossier pour afficher les fichiers » n'apparaît pas, comme cela est le cas ici, cliquez sur le X rouge pour fermer la fenêtre.



- Cliquez sur le bouton Démarrer en bas à gauche de votre écran, puis cliquez sur Poste de travail.
- Une fenêtre semblable à la suivante s'affiche. Cliquez sur la clé USB « Kingston » dans la colonne de gauche, puis double-cliquez sur le fichier nommé START\_HERE dans la colonne de droite.



## L'écran « Tableau de bord » suivant s'affiche.



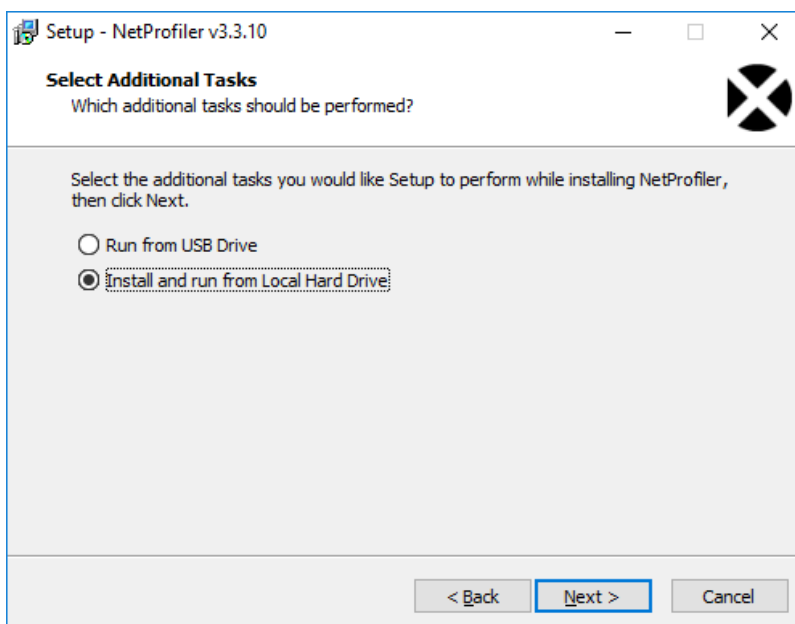
1. Afficher le guide de démarrage : comme indiqué ci-dessus, une copie papier de ce guide est incluse dans le coffret que vous avez reçu. Une copie numérique est fournie ici par souci de commodité.
2. Installer le logiciel sur votre ordinateur : pendant l'installation, sélectionnez l'option « Installer et exécuter à partir du disque dur local », sauf si vous avez besoin d'utiliser NetProfiler sur un ordinateur n'ayant pas accès à Internet. Dans ce cas, passez en revue les instructions page 5.
3. Regarder la vidéo de formation : nous vous conseillons de sélectionner cette option si vous utilisez cette version de NetProfiler pour la première fois. Même si vous avez déjà utilisé NetProfiler par le passé, vous constaterez que l'interface a été mise à jour. Pour lancer la vidéo, vous pouvez cliquer sur le triangle pointant vers la droite en bas à gauche du lecteur ou sur le bouton Plein écran. Pour quitter le mode Plein écran, appuyez sur touche Échap de votre clavier. Lorsque vous devrez effectuer une opération spécifique dans le logiciel, la vidéo vous invitera à faire une pause et à minimiser la fenêtre.

### Exécution à partir d'un ordinateur n'ayant pas accès à Internet

Pendant l'installation, vous êtes invité à choisir entre « Exécuter à partir du lecteur USB » ou « Installer et exécuter à partir du disque dur local ». Nous vous conseillons d'installer et d'exécuter l'application à partir de votre disque dur local. L'option « Exécuter à partir du lecteur USB » a été ajoutée à NetProfiler 3 pour permettre aux clients de générer des profils à partir d'un ordinateur qui n'est pas connecté à Internet. Si vous êtes dans cette situation, sélectionnez l'option « Exécuter à partir du lecteur USB ».

Notez que lorsque l'application s'exécute dans ce mode, vous devez générer votre premier profil sur un ordinateur connecté à Internet. Les données d'étalonnage de votre jeu de tuiles et les informations de licence sont ensuite téléchargées sur la clé USB. Une fois ce profil initial terminé, vous pouvez créer des profils supplémentaires sur des ordinateurs qui n'ont pas accès à Internet.

Lorsque vous générez des profils sur des ordinateurs dépourvus d'accès Internet, vous pouvez envoyer les informations de vos profils au serveur en connectant la clé USB à un ordinateur connecté à Internet, puis en lançant l'application NetProfiler. Les informations sont alors automatiquement synchronisées. Après une minute, vous pouvez fermer l'application et retirer la clé USB.

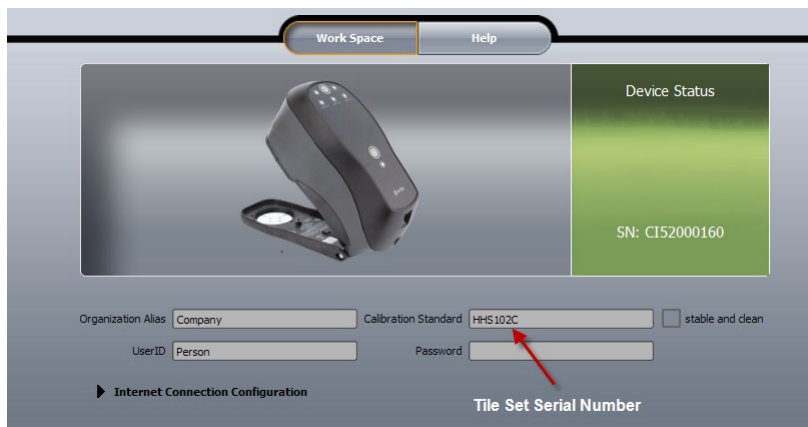


## REMARQUES IMPORTANTES :

- Après avoir démarré le logiciel, si vous voulez caractériser votre instrument, cliquez sur le bouton **Caractériser**, et non sur le bouton **Activer**.
- Si vous utilisez un instrument à main, votre kit est fourni avec une base NetProfiler. Vous pouvez placer dans celle-ci les tuiles NetProfiler à mesurer. Positionnez les tuiles dans l'ouverture, en alignant l'entaille sur la tuile avec la patte sur la base. La semelle de votre instrument doit reposer sur cette base tout comme votre référence d'étalonnage.
- Si vous utilisez un instrument à main, vous avez la possibilité de sélectionner l'option *Mode semelle fermée*. Sélectionnez uniquement cette option si vous utilisez l'instrument avec une fixation vous obligeant à activer les mesures à partir du logiciel.



- Vous devez entrer le numéro de votre jeu de tuiles dans le logiciel NetProfiler. Ce numéro, qui figure sur un autocollant apposé sur votre jeu de tuiles, se présente au format suivant : HHS###C ou BTS###C.



- Si c'est la première fois que vous étalonnez votre instrument, vous devez effectuer un test de répétabilité à l'aide de la tuile blanche et de la tuile bleu foncé de votre jeu de tuiles NetProfiler. Si vous utilisez un instrument à main en mode « semelle ouverte », vous devez appuyer sur votre instrument et le maintenir dans cette position jusqu'à ce que la série de mesures soit terminée. Une barre de progression apparaît alors dans le logiciel pour indiquer l'avancée des mesures.
- Une fois le test de répétabilité terminé, vous êtes invité à étalonner de nouveau votre instrument. À ce stade, utilisez la référence d'étalonnage fournie avec votre instrument.
- Au terme du deuxième étalonnage, vous êtes invité à lire chacune des tuiles de votre jeu de tuiles NetProfiler. Chaque tuile est lue une seule fois. Il est inutile de maintenir l'instrument en position de lecture pendant une période prolongée au cours de cette phase du processus de caractérisation.
- Une fois le processus de caractérisation terminé, cliquez sur « Stocker le nouveau profil » pour enregistrer ce profil.



## *Informations destinées à l'administrateur NetProfiler*

### *Configuration de votre compte NetProfiler et inscription de votre instrument*

#### **Démarrage**

Avant d'utiliser NetProfiler pour garantir la précision et l'uniformité de vos périphériques de mesure, votre organisation doit ouvrir un compte NetProfiler, configurer un administrateur NetProfiler et inscrire ses spectrophotomètres.

#### **Administrateur NetProfiler**

En tant qu'administrateur, vous disposez d'un accès à toutes les fonctions du logiciel et à toutes les informations concernant votre compte NetProfiler. Vous pouvez également créer des utilisateurs et définir des niveaux d'accès pour votre compte. Si votre organisation est répartie sur plusieurs sites, vous pouvez créer des organisations secondaires. Pour créer votre compte, remplissez le formulaire figurant en dernière page de ce document et envoyez-le par fax ou par courrier électronique (les coordonnées de X-Rite sont indiquées sur le formulaire). Nous configurerons alors votre compte NetProfiler, puis nous vous ferons parvenir vos informations de connexion. Vous pourrez ainsi configurer des comptes d'utilisateur individuels pour votre organisation.

## Connexion

Lorsque vous recevrez vos informations de connexion, vous pourrez vous connecter à votre compte à l'adresse suivante :

<http://netprofiler.xrite.com/>

Le système d'aide en ligne des fonctions Web de NetProfiler contient des instructions vous expliquant comment créer de nouveaux utilisateurs. Si vous avez besoin d'une aide supplémentaire, contactez-nous par courrier électronique à l'adresse [casupport@xrite.com](mailto:casupport@xrite.com) ou par téléphone au 1-888-826-3042, option 2.

## Logiciel client NetProfiler

Vous devez disposer de l'alias de votre organisation, d'un ID d'utilisateur et d'un mot de passe pour vous connecter au logiciel client NetProfiler 3.



NetProfiler est un service par abonnement qui est associé au numéro de série de votre spectrophotomètre. Votre instrument doit donc être inscrit sur le serveur NetProfiler pour que vous puissiez créer des profils. Pour inscrire des instruments, utilisez le formulaire ci-dessous et suivez la même procédure que celle décrite ci-dessus pour créer votre compte NetProfiler.

Le didacticiel NetProfiler vous guide tout au long du processus de connexion. Si vous avez des questions, contactez-nous par courrier électronique à l'adresse [casupport@xrite.com](mailto:casupport@xrite.com) ou par téléphone au 1-888-826-3042, option 2.





## Formulaire de configuration d'un compte NetProfiler

Remplissez les champs suivants :

Informations de configuration d'un compte NetProfiler	
Nom de l'organisation	
Nom de l'administrateur NetProfiler	
Titre de l'administrateur NetProfiler	
Numéro de téléphone	
Numéro de fax	
Adresse de messagerie	
Signature du responsable	
Date d'approbation	
Numéros de série des instruments	
Numéros de modèle des instruments	
Jeux de tuiles NetProfiler	
Numéro de commande X-Rite	

L'administrateur NetProfiler a accès à toutes les fonctions du logiciel et à toutes les informations concernant votre ou vos comptes NetProfiler. Il est également en mesure d'effectuer les tâches suivantes :

- Créer des utilisateurs et définir des niveaux d'accès pour votre compte
- Créer des organisations secondaires si votre entreprise utilise NetProfiler sur plusieurs sites et/ou services

Faites-nous parvenir ce formulaire par fax ou par courrier électronique :

**Fax :** 616-803-2076

**Courrier électronique :** [casupport@xrite.com](mailto:casupport@xrite.com)

Une fois votre compte configuré, nous nous enverrons un message électronique avec les informations de votre compte d'administrateur NetProfiler.

Pour toute question ou si vous souhaitez obtenir une assistance supplémentaire, n'hésitez pas à nous contacter par téléphone au 1-888-826-3042 ou par courrier électronique à l'adresse [CASupport@xrite.com](mailto:CASupport@xrite.com).