



Antes de que pueda comenzar a utilizar el software, usted necesitará una cuenta de NetProfiler. Si ya sabe su ID de usuario, la contraseña y el alias de la organización, continúe con el paso siguiente. Si no tiene dicha información, deberá obtener los datos mediante el administrador de NetProfiler de su empresa. Si usted es el administrador y necesita configurar las cuentas, consulte la página 8 para obtener la información que desea.

## *Instalar y usar el software*

Su nuevo software está en la unidad flash USB que se encuentra en la caja con el juego de cerámicas.

- Inserte la unidad flash al puerto USB de su computadora que esté disponible. Si es la primera vez que conecta esa unidad flash USB a esa computadora, verá un mensaje emergente en la esquina inferior derecha de la pantalla, que dice “Nuevo hardware encontrado”. Su computadora va a demorar unos momentos en encontrar el controlador que corresponda y asociarlo con esa unidad. Una vez hecho eso, verá usted otro mensaje emergente que dirá “Su hardware está instalado y listo para usarse”.

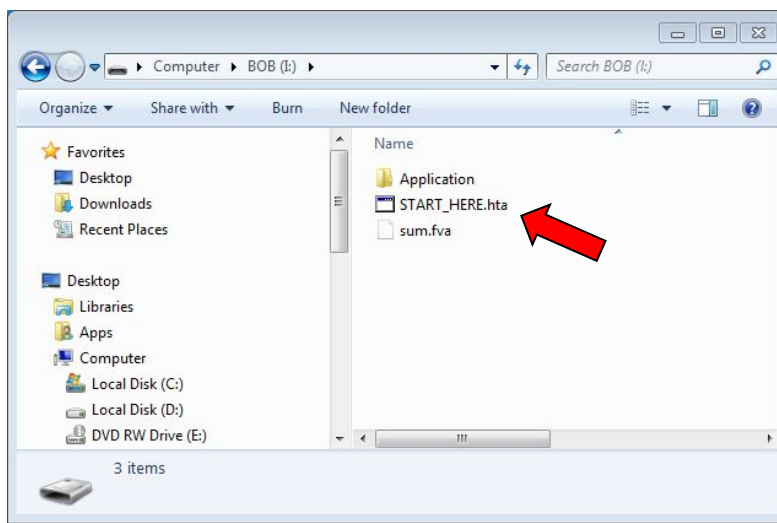
## Windows 7, 8 ó 10

**En los sistemas Windows usted verá ventanas similares a las siguientes:**

- Usted verá la ventana siguiente, si no hay opción de “Abrir la ventana para ver los archivos”, como aquí, haga clic en la X roja para cerrar esta ventana.



- Haga clic en el icono "Start" (Inicio) en la esquina inferior izquierda de la pantalla y, a continuación, haga clic en la palabra "Computadora".
- Usted verá una ventana como la que aparece a continuación, haga clic en la unidad flash USB “Kingston” de la columna de la izquierda, luego haga doble clic en el archivo de nombre START\_HERE (EMPIECE\_AQUI) que está en la columna de la derecha.





# NetProfiler 3 - Guía de Introducción

Verá la siguiente ventana del tipo "Panel"



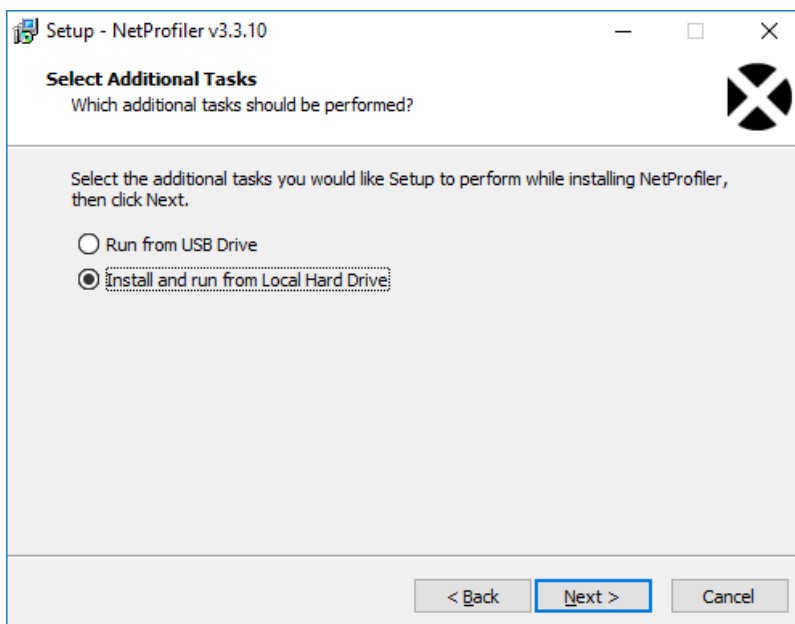
1. “Consulte la Guía de introducción – como se indicó, en el paquete que usted recibió va incluida una copia impresa de todo esto. La copia digital se incluye para conveniencia de usted.
2. “Instalar el software en la computadora (PC)” – durante la instalación, elija la opción de “Instalar y ejecutar desde el disco duro local” a menos que necesite usar el software NetProfiler desde una computadora sin conexión a internet. Si este es el caso, lea las instrucciones en la página 5.
3. “Vea el video de formación” – esto se recomienda para todos los que usan esta versión de NetProfiler por la primera vez. Incluso si usted ya utilizó el software anteriormente, la interfaz ha sido actualizada. Para iniciar la reproducción del video haga clic en el triángulo que apunta a la derecha y se encuentra en la esquina inferior izquierda del reproductor, o bien en las palabras “Pantalla completa”. Para salir del modo de pantalla completa, oprima la tecla Escape “ESC” del teclado de la computadora. Se le preguntará si desea hacer una pausa y minimizar el video en puntos específicos para que pueda concluir ese paso en el software.

## *Ejecutar el software desde una computadora sin conexión a internet*

Durante la instalación, se le preguntará si quiere “Ejecutar desde la unidad flash USB” o “Instalar y ejecutar desde el disco duro local”. El método recomendado es instalar y ejecutar desde el disco duro local. La opción de ejecutar desde la unidad flash USB se agregó al software NetProfiler 3 para beneficio de los clientes que encuentran necesario generar perfiles desde computadoras sin conexión a internet. Si esta es su situación, elija la opción de “Ejecutar desde la unidad flash USB” para las máquinas que no tengan conexión a internet.

Tenga en cuenta que, al ejecutar en esta modalidad, usted debe crear su primer perfil en una computadora que tenga conexión a internet. Con eso se descargan los datos de calibración para su juego de cerámicas y también la información de la licencia de uso se transfiere a la unidad flash USB. Después de este perfil inicial, usted podrá crear más perfiles usando computadoras que no tienen acceso a internet.

Después de haber creado los perfiles desde las computadoras sin conexión a internet, usted podrá cargar la información correspondiente al servidor conectando la unidad flash USB a una computadora que sí tenga conexión a internet y ejecutando luego el software NetProfiler. La información se sincroniza automáticamente. Después de un minuto podrá cerrar el programa y retirar la unidad flash USB.



## NOTAS IMPORTANTES:

- Cuando haya iniciado el software, si desea perfilar el instrumento, haga clic en el botón “**Perfilar**”. No haga clic en el botón “**Activar**”.
- Si está utilizando un instrumento de mano, el kit contiene una “Base de NetProfiler”. Dicha base se utiliza para sujetar las cerámicas de NetProfiler a medida que se miden. Coloque las cerámicas en la abertura alineándose la muesca en la cerámica a la pestaña en la base. La zapata del instrumento se ajusta en este conjunto como lo hace con la referencia de calibración.
- Si está utilizando un instrumento de mano, tendrá la opción de seleccionar el modo de “*Zapata cerrada*”. Solamente seleccione esta opción si está usando el instrumento en un accesorio donde necesita activar las lecturas desde el software.



- Tendrá que escribir el número del juego de cerámicas en el software NetProfiler. Este número se encuentra en una etiqueta en el juego de cerámicas. El número tiene un formato similar a HHS###C, o bien BTS###C.



- Después de haber calibrado el instrumento por primera vez, usted debe llevar a cabo una prueba de repetibilidad con las cerámicas blanca y azul oscura de su juego de cerámicas de NetProfiler. Si usa un instrumento de mano en modo de medición con “zapata abierta”, tendrá que presionar y mantener el instrumento en la posición de lectura hasta que se concluya una serie de mediciones. Verá una barra de avance en el software a medida que se vayan tomando las mediciones.
- Después de la sección de repetibilidad, se le pedirá que calibre de nuevo el instrumento. Asegúrese de usar la referencia de calibración de su instrumento.
- Después de esta segunda calibración, se le pedirá que lea las cerámicas del juego de NetProfiler. Cada cerámica se lee una sola vez. No hay ninguna razón para mantener el instrumento en la posición de lectura durante un largo período durante esta parte del proceso de perfilado.
- Después de completar el proceso de perfilado, tendrá que hacer clic en “Guardar nuevo perfil” para guardarlo.



# NetProfiler 3 - Guía de Introducción

---

## *Información del administrador de NetProfiler*

### *Configurar su cuenta de NetProfiler y registrar el instrumento*

#### **Introducción**

Antes de que pueda comenzar a utilizar el software NetProfiler para mantener la precisión y la uniformidad de sus dispositivos de medición, su organización necesitará una cuenta y un administrador de NetProfiler, además de registrar los espectrofotómetros.

#### **Administrador de NetProfiler**

Como administrador usted tiene acceso pleno a todas las funciones y toda la información concerniente a su cuenta de NetProfiler y además puede crear usuarios y fijar niveles de acceso a su cuenta. Si su organización tiene más de una sede, usted puede crear sub-organizaciones. Para crear una cuenta, por favor llene el formulario que aparece en la última página de este documento y devuélvanoslo por facsímil o correo electrónico (usando para ello la información para entrar en contacto que esté en el formulario). Entonces crearemos su cuenta de NetProfiler y le remitiremos la información de acceso. A continuación, usted podrá crear y organizar sus propias cuentas individuales.

## Iniciar sesión

Después de recibir sus credenciales de inicio de sesión, usted podrá acceder a su cuenta en la siguiente ubicación:

<http://netprofiler.xrite.com/>

El sistema de ayuda en línea de las funciones basadas en la Web del software NetProfiler contiene instrucciones para la creación de nuevos usuarios. Si necesita ayuda adicional, envíe un mensaje de correo electrónico a la dirección [casupport@xrite.com](mailto:casupport@xrite.com) o llame al 1-888-826-3042, opción #2.

### Software del cliente de NetProfiler

El alias de la organización, el ID de usuario y la contraseña de NetProfiler son necesarios para tener acceso al software del cliente de NetProfiler 3.



NetProfiler es un sistema que funciona por suscripción. Su suscripción queda relacionada con el número de serie de su espectrofotómetro. Usted tiene que registrar el instrumento que use en nuestro servidor de NetProfiler para poder empezar a perfilar. Los instrumentos se pueden registrar mediante el formulario que sigue o aplicando el mismo procedimiento que se describió antes, para crear su cuenta de NetProfiler.

El tutorial didáctico de NetProfiler le guía a través del proceso de inicio de sesión. Si tiene alguna pregunta, envíe un mensaje de correo electrónico a la dirección [casupport@xrite.com](mailto:casupport@xrite.com) o llame al 1-888 826-826-3042, opción #2.





# NetProfiler 3 - Guía de Introducción

## Formulario de configuración de cuenta de NetProfiler

Por favor, complete la siguiente lista:

| Información de configuración de cuenta de NetProfiler |  |
|---|--|
| Nombre de la organización                             |  |
| Nombre del administrador de NetProfiler               |  |
| Cargo del administrador de NetProfiler                |  |
| Teléfono:   |  |
| Fax:  |  |
| Correo electrónico:                                   |  |
| Firma del Supervisor                                  |  |
| Fecha de aprobación:                                  |  |
| Número de serie del instrumento:                      |  |
| Modelo del instrumento:                               |  |
| Juego o juegos de cerámicas de NetProfiler #:         |  |
| Pedido de venta de X-Rite #:                          |  |

El usuario administrador de NetProfiler tiene acceso completo a todas las funciones y a la información sobre su o sus cuentas de NetProfiler y tendrá la capacidad de:

- Crear usuarios y establecer niveles de acceso para su cuenta.
- Crear sub-organizaciones si su empresa tiene más de una sede y/o departamento que utilicen NetProfiler.

Envíenos este formulario por correo electrónico o FAX a:

**Fax:** 616-803-2076

**Correo electrónico:** [casupport@xrite.com](mailto:casupport@xrite.com)

Una vez que su cuenta se haya creado, remitiremos por correo electrónico a su administrador de NetProfiler la información de su cuenta.

Si tiene alguna pregunta o necesita más información, no dude en ponerse en contacto con nosotros por correo electrónico a la dirección [casupport@xrite.com](mailto:casupport@xrite.com) o llame al 1-888-826-3042.