



使用 NetProfiler 前，您需要拥有一个 NetProfiler 帐户。如果已知道您的用户 ID、密码和组织名，请继续。如果不知道这些信息，请从您公司的 NetProfiler 管理员处获取该信息。如果您是管理员并需要设置您的帐户，请参见第 8 页获取相关信息。

安装和使用该软件

新软件位于 USB 闪存盘内，该闪存盘可在色块集装载箱中找到。

- 将闪存盘插入电脑上开启的 USB 端口。如果是第一次将闪存盘连接至电脑，将在显示器右下角看到一条弹出信息“找到新硬件”。电脑需要几分钟时间找到正确的驱动程序并连接到该盘。完成后，将看到另一条弹出信息“硬件安装完成，可以使用”。

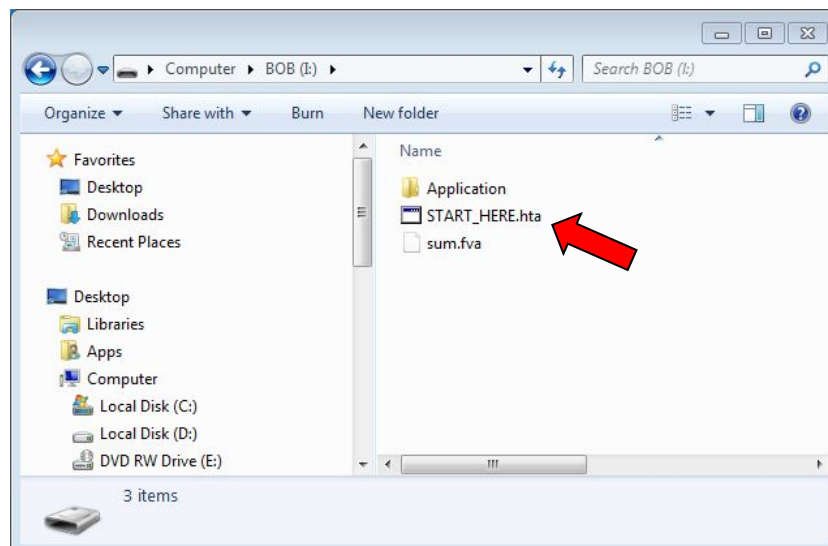
Windows 7, 8 或 Windows 10

在 Windows 系统上，您会看到类似以下的窗口

- 您将看到以下窗口，如果没有“打开窗口查看文件”之类的选项，请单击红色 X 关闭该窗口。



- 单击屏幕左下方的“开始”按钮，然后单击“电脑”
- 您将看到一个如下所示的窗口，单击左栏中的“Kingston”拇指驱动器，然后双击右栏中名为 START_HERE 的文件



您将看到以下“仪表板”屏幕



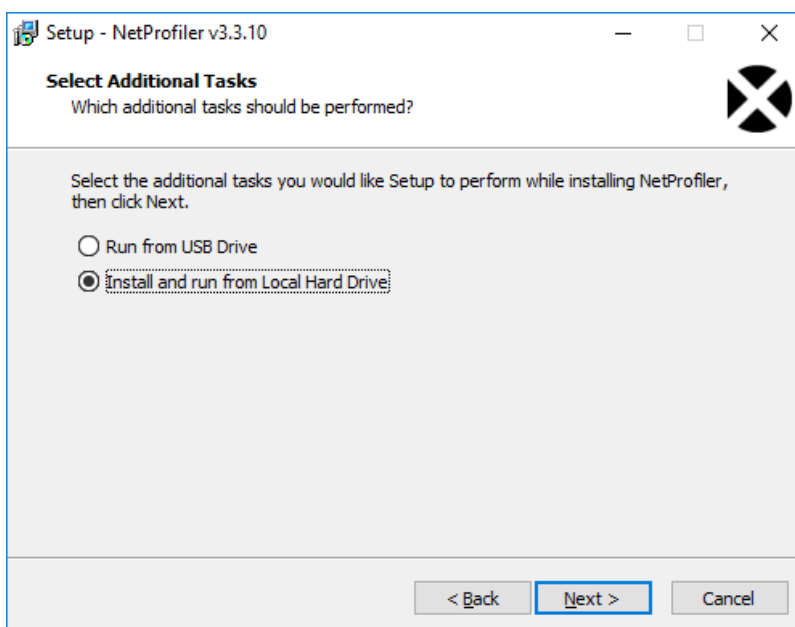
1. “[查看入门指南](#)” – 如上所述，在您收到的包装内包含此打印副本。此处附上电子副本供您使用。
2. “[在您的个人计算机上安装此软件](#)” – 安装时，除非需要在不能访问互联网的电脑上使用 NetProfiler，否则请选择“从本地硬盘安装和运行”选项。如果是这种情况，请阅读第 5 页的说明。
3. “[观看培训视频](#)” – 推荐所有第一次使用该版本 NetProfiler 的用户观看。即使曾经使用过 NetProfiler，界面也已更新。可单击播放器左下角的右指三角形或文字“全屏”开始播放视频。要退出全屏模式，请按电脑键盘上的“Esc”退出键。该视频将在特定点提示暂停和最小化视频，让您有时间完成软件上的步骤。

在不能访问互联网的电脑上运行

安装时，将提示“从 USB 驱动器运行”或“从本地硬盘安装和运行”。建议从本地硬盘安装和运行。从 USB 驱动器运行选项已添加至 NetProfiler 3，供必须从不能访问互联网的电脑上生成配置文件的客户使用。如果是这种情况，请在不能访问互联网的电脑上选择“从 USB 驱动器运行”选项。

请注意，在此模式下运行时，必须在不能访问互联网的电脑上创建第一个配置文件。此步骤将色块集校准数据及许可证信息下载至闪存盘。创建此初始配置文件后，可使用不能访问互联网的电脑创建其他配置文件。

在不能访问互联网的电脑上创建配置文件之后，可通过连接闪存盘至可访问互联网的电脑，并安装 NetProfiler 应用程序，将配置文件信息上传至服务器。该信息将自动同步。一分钟后，可关闭应用程序，并移除闪存盘。

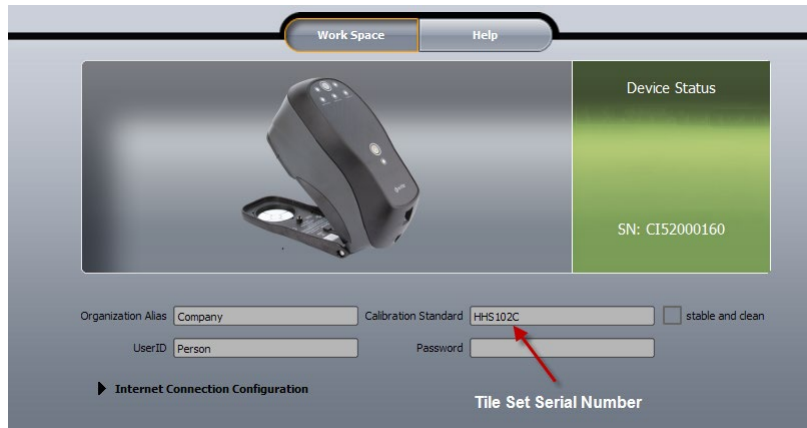


重要注释:

- 启动软件后，如果想配置仪器，请单击“**配置**”按钮，而不是“**激活**”按钮。
- 如果正在使用手持式仪器，工具包将包含“NetProfiler 基座”，用于在测量时固定 NetProfiler 色块。将色块放置在开口处，将色块上的凹槽与基座上的选项卡对齐。正如嵌入校准基准一样，仪器将嵌入基座。
- 如使用手持式仪器，可选择“**关闭基座**”模式。只有当您在固定装置中使用该仪器，并需要从软件中激活读数时，才选择该选项。



- 需要将色块集编号输入到 NetProfiler 软件。该编号位于色块集标签上。编号格式类似于 HHS###C 或 BTS###C。



- 第一次校准仪器后，将在 NetProfiler 色块集的白色和深蓝色色块上执行重复性测试。若在“打开基座”模式下使用手持式仪器，需要按住仪器并将其保持在读取位置，直至完成一系列测量 – 读取这些读数时，会在软件里看到一个进度条。
- 完成重复性测试后，系统会要求您再次校准仪器，请确定返回至设备的校准基准。
- 完成第二次校准后，系统将提示您读取 NetProfiler 色块集上的每一个色块。每个色块只读取一次；在此配置过程中，没必要将仪器持续保持在读取位置更长时间。
- 完成配置过程后，您可能想单击“存储新的配置文件”来保存该配置文件。



NetProfiler 管理员信息

设置您的 NetProfiler 帐户并注册仪器

快速入门

使用 NetProfiler 维持测量设备的精度和一致性之前，您的组织需要拥有一个 NetProfiler 帐户、一位 NetProfiler 管理员以及已注册的分光光度仪。

NetProfiler 管理员

作为管理员，您可以完全访问与您的 NetProfiler 帐户相关的所有功能和信息，并可为帐户创建用户并设置访问级别。如果您的组织拥有一个以上的办事处地点，可能还要创建子组织。要创建帐户，请完成该文件最后一页的表格，并通过传真或电子邮件发送给我们（使用表格中的联系信息）。我们将设置您的 NetProfiler 帐户并提供登录信息。之后，您便可设置个人用户帐户。

登录

收到登录凭据后，可以通过以下地址登录帐户：

<http://netprofiler.xrite.com/>

NetProfiler 网络功能在线帮助系统包含创建新用户的说明。若需要额外协助，请发送电子邮件至 casupport@xrite.com。

NetProfiler 客户端软件

登录 NetProfiler 3 客户端软件时需要 NetProfiler 组织名、用户 ID 和密码。



NetProfiler 是一种基于订阅的服务，订阅与分光光度仪上的序列号相关。开始配置前，需要在 NetProfiler 服务器上注册仪器。可使用以下表格注册仪器，并遵循上述相同步骤创建您的 NetProfiler 帐户。

NetProfiler 学习指南教程将指导您完成登录过程。若有任何问题，请发送电子邮件至 casupport@xrite.com。



NetProfiler 帐户设置表

请完成下表：

NetProfiler 帐户设置信息	
组织名称	
NetProfiler 管理员姓名	
NetProfiler 管理员职位	
电话号码	
传真号码	
电子邮件地址	
主管签名	
审核日期	
仪器序列号	
仪器型号	
NetProfiler 色块集编号	
爱色丽销售订单号	

NetProfiler 管理员可完全访问与您的 NetProfiler 帐户有关的所有功能和信息，并能够：

- 为您的帐户创建用户并设置访问级别
- 创建子组织，若您的公司有一个以上办事处地点和/或部门使用 NetProfiler

请通过传真或电子邮件将该表格发送至：

电邮地址：casupport@xrite.com

帐户设置完成后，我们将通过电子邮件将您的帐户信息发送至 NetProfiler 管理员。

若有任何问题或需要更多信息，请立刻致电 1-888-826-3042（美国）或通过电子邮件 CASupport@xrite.com 联系我们。